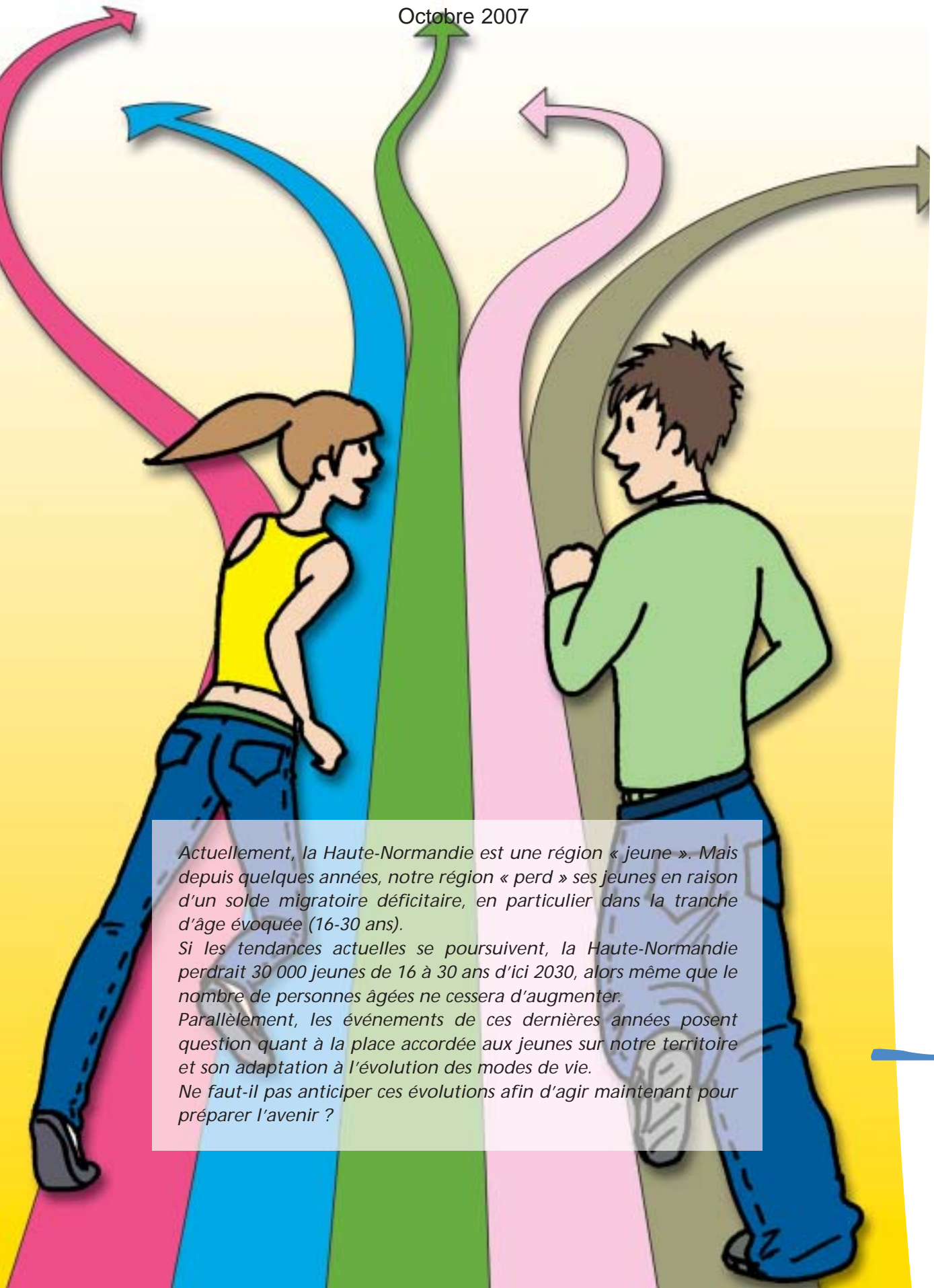


# Prospective des modes de vie des jeunes en Haute-Normandie

Octobre 2007



*Actuellement, la Haute-Normandie est une région « jeune ». Mais depuis quelques années, notre région « perd » ses jeunes en raison d'un solde migratoire déficitaire, en particulier dans la tranche d'âge évoquée (16-30 ans).*

*Si les tendances actuelles se poursuivent, la Haute-Normandie perdrait 30 000 jeunes de 16 à 30 ans d'ici 2030, alors même que le nombre de personnes âgées ne cessera d'augmenter.*

*Parallèlement, les événements de ces dernières années posent question quant à la place accordée aux jeunes sur notre territoire et son adaptation à l'évolution des modes de vie.*

*Ne faut-il pas anticiper ces évolutions afin d'agir maintenant pour préparer l'avenir ?*

C.E.S.R.

***Cette étude prospective a pour objectif d'anticiper les évolutions des modes de vie des 16-30 ans afin que ces derniers aient toute leur place en Haute-Normandie en 2030. Il s'agit d'offrir aux jeunes le cadre de vie qui leur donnera envie de s'installer ou se réinstaller dans notre région. Afin d'étudier ces évolutions, le CESR s'est appuyé sur la « méthode des scénarios » pour imaginer des « futurs possibles » puis, à partir des scénarios obtenus, dégager des préconisations.***

## 5 SCÉNARIOS À HORIZON 2030

« **Chacun sa galère** » : Les pouvoirs publics ont réduit les mécanismes de solidarité collective à leur minimum. Les jeunes sont de plus en plus individualistes. C'est le chacun pour soi, ce qui engendre de fortes inégalités.

« **Hors de ma tribu point de salut** » : Face à une intervention publique en retrait, les jeunes se raccrochent aux liens familiaux et communautaires et se replient sur les valeurs traditionnelles. Ce scénario est celui du collectif-refuge et de la frilosité à aller vers l'extérieur, vers les autres.

« **On s'enfonçe, on s'en fout...** » : Les évolutions actuelles se poursuivent sur le long terme. Les jeunes évoluent dans une société de plus en plus incertaine et sur un territoire qui fait peu d'efforts en leur direction, se contentant d'ajustements ponctuels et d'actions de court terme.

« **Génération Préserv'actifs** » : L'épanouissement individuel passe avant tout. Une grande importance est accordée à la liberté d'initiative et au développement personnel. L'intervention forte et ciblée des pouvoirs publics sur les jeunes les plus fragilisés permet que cette liberté individuelle ne mette pas en péril l'équilibre social.

« **Bienvenue à Bord !** » : Les solidarités existantes se poursuivent et de nouvelles se construisent. Les jeunes cherchent à s'impliquer dans la vie collective et y sont encouragés. L'intérêt collectif est privilégié : les spécificités individuelles sont moins prises en compte mais tout jeune a l'assurance de trouver une réponse à ses besoins fondamentaux.

## 3 PROJETS POUR UNE HAUTE-NORMANDIE ACCUEILLANTE POUR LA JEUNESSE

### **Pour une Haute-Normandie solidaire de sa jeunesse !**

La Région se doit d'accompagner les jeunes dans le franchissement des étapes qui les mèneront vers l'autonomie. Parmi ces étapes, deux sont centrales : l'accès à un logement autonome et l'accès au marché du travail (ce qui inclut l'orientation).

### **Pour une Haute-Normandie n° 1 en qualité de vie !**

En misant sur la qualité de vie, la Région prend le pari que les jeunes de demain seront encore plus sensibles à cet argument que ceux d'aujourd'hui. Cela passe en particulier par un habitat de qualité dans un environnement attractif, par des services de proximité, et une adaptation de ces services, notamment les transports, à l'hétérogénéité des modes de vie.

### **Pour une Haute-Normandie qui « bouge » !**

Une région qui « bouge », c'est une région festive, où l'on peut facilement créer du lien, se distraire, se cultiver, une région qui « fait bouger » et qui accueille. Cette dynamique passe par l'incitation des jeunes à s'engager, par le développement d'une véritable vie étudiante dans les pôles urbains, par l'encouragement à la mobilité internationale et par la valorisation d'une identité normande rénovée.

### **Pour en savoir plus**

Les rapports d'étude du CESR peuvent être transmis à tous.

Contact : Hôtel de Région - 5, rue Robert Schuman - BP 1129 - 76174 ROUEN Cedex 1

TEL. : 02.35.52.56.30 - FAX : 02.35.52.57.00

Ils sont également consultables sur le site du CESR : [www.cesr-haute-normandie.fr](http://www.cesr-haute-normandie.fr)

